



Bedienungsanleitung

# HAARTROCKNER

---

HAARTROCKNER

DE

Seite

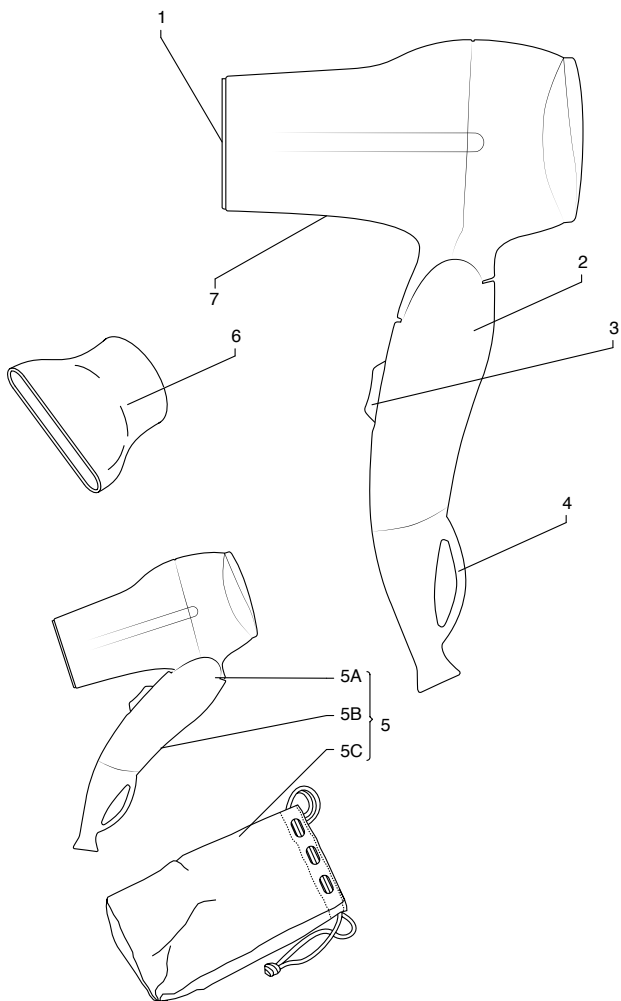
1

Type L4301

**udowalz**  
coiffeur  
by **beurer**

## BEBILDERTER LEITFADEN

[A]



## TECHNISCHE DATEN

TYPE L4301 110-127 V 840-1100 W  
220-240 V 1175-1400 W 50/60 Hz



TENACTA GROUP S.p.A. VIA PIEMONTE 5 IT - 24052 AZZANO S. P.



## GEBRAUCHSANLEITUNG HAARTROCKNER

*Sehr geehrte Kundin, sehr geehrter Kunde, BEURER dankt Ihnen für den Kauf dieses Produktes. Wir sind sicher, dass Sie die Qualität und die Zuverlässigkeit dieses Geräts, bei dessen Planung und Produktion die Kundenzufriedenheit im Vordergrund stand, zu schätzen wissen werden. Diese Bedienungsanleitung wurde gemäß der europäischen Norm EN 62079 verfasst.*



### **ACHTUNG! Anweisungen und Warnhinweise für eine sichere Verwendung**

Lesen Sie die Bedienungsanleitung und insbesondere die Sicherheitshinweise vor der Inbetriebnahme des Geräts durch und befolgen Sie sie. Verwahren Sie die vorliegende Anleitung zusammen mit dem bebilderten Leitfaden während der gesamten Lebenszeit des Gerätes für zukünftiges Nachschlagen auf. Im Falle der Überlassung des Geräts an Dritte, ist diesen auch die vollständige Dokumentation zu übergeben.

Falls sich beim Lesen dieser Gebrauchsanleitung einige Stellen als schwer verständlich erweisen oder Ihnen Zweifel auftauchen, nehmen Sie bitte, bevor Sie das Gerät benutzen, Kontakt mit dem auf der letzten Seite dieser Anleitung aufgeführten Unternehmen auf.

## INHALT

Sicherheitshinweise .....	2
Zeichenerklärung .....	4
Allgemeine Anleitungen .....	4
Verwendung des Zubehörs .....	5
Anwendung .....	5
Aufbewahrung .....	6
Wartung .....	6
Reinigung .....	6
Entsorgung .....	7
Garantie und Service .....	7
Bebildeter Leitfaden .....	1
Technische Daten .....	1

**SICHERHEITSHINWEISE**

- **Nachdem Sie das Gerät aus der Verpackung genommen haben, überprüfen Sie mithilfe der Zeichnung, ob die Lieferung vollständig ist und das Gerät keine Transportschäden erlitten hat. Im Zweifelsfall gebrauchen Sie das Gerät nicht, sondern nehmen Sie Kontakt mit einer autorisierten Servicestelle auf.**
- **Das Verpackungsmaterial ist kein Spielzeug für Kinder! Bewahren Sie den Plastikbeutel für Kinder unzugänglich auf; Erstickungsgefahr!**
- **Vor dem Anschließen des Geräts überprüfen Sie, ob die Angaben zur Netzspannung in den technischen Kenndaten (7) mit dem verfügbaren Stromnetz übereinstimmen. Die technischen Kenndaten (7) befinden sich am Gerät (und, falls vorhanden, am Batterieladegerät).**
- **Dieses Gerät darf ausschließlich zu dem Zweck, für den es entwickelt wurde, verwendet werden, d.h. als Haartrockner für den Hausgebrauch. Jede andere Art der Verwendung ist unsachgemäß und daher gefährlich.**
- **Wenn das Gerät in Badezimmern verwendet wird, den Stecker nach dem Gebrauch abziehen, weil die Nähe zu Wasser auch bei ausgeschaltetem Gerät gefährlich ist.**
- **Um einen besseren Schutz zu gewährleisten, wird empfohlen, am Stromkreis, der das Badezimmer versorgt, eine Fehlerstrom-Schutzeinrichtung, die einen nominalen Auslösestrom von maximal 30 mA (ideal 10 mA) hat, zu installieren. Fragen Sie diesbezüglich Ihren Installateur.**



**ACHTUNG!** Verwenden Sie das Gerät nicht in der Nähe von Badewannen, Waschbecken oder anderen Behältern, die Wasser enthalten! Tauchen Sie das Gerät niemals in Wasser ein!

- Dieses Gerät darf von Minderjährigen ab 8 Jahren und von Personen mit körperlich, sensorisch oder geistig eingeschränkten Fähigkeiten oder von Personen mit mangelnder Erfahrung oder Kenntnis nur dann benutzt werden, wenn diesen eine angemessene Beaufsichtigung zugesichert wurde oder wenn sie Anweisungen für den sicheren Gebrauch des Geräts erhalten haben und die damit zusammenhängenden Gefahren verstanden haben. Kinder dürfen auf keinen Fall mit dem Gerät spielen. Die Reinigungs- und Wartungseingriffe dürfen nicht von Kindern ausgeführt werden, sofern diese nicht älter als 8 Jahre sind und beaufsichtigt werden.

Bewahren Sie das Gerät und dessen Kabel für Kinder unter 8 Jahren unzugänglich auf.



Das Gerät **NICHT** mit feuchten oder nassen Händen oder Füßen verwenden.



**NICHT** am Netzkabel oder dem Gerät selbst ziehen, um den Stecker aus der Steckdose zu ziehen.





Das Gerät **NICHT** der Feuchtigkeit oder Witterungseinflüssen (Regen, Sonne) aussetzen.

- Vor der Reinigung oder Wartung sowie der Nichtbenutzung des Gerätes immer den Netzstecker ziehen.
- Das Gerät im Fall von Defekten oder




## DE

**Betriebsstörungen ausschalten und keine eigenmächtigen Reparaturen vornehmen. Wenden Sie sich für die Reparatur ausschließlich an ein autorisiertes Kundendienstzentrum.**

- **Falls das Netzkabel beschädigt ist, muss es von einem autorisierten technischen Kundendienstzentrum ersetzt werden, um sämtliche Risiken zu vermeiden.**

-  **Ansaugfilter NICHT verstopfen und stets von Staub und Haaren freihalten.**
-  **KEIN Haarspray bei eingeschaltetem Gerät sprühen. Es besteht Brandgefahr.**

### ZEICHENERKLÄRUNG

	Hinweis
	Allgemeine Verbote
	Gerät der Schutzklasse II

### ALLGEMEINE ANLEITUNGEN

Kontrollieren Sie den Verpackungsinhalt anhand der Abbildung [A] im Abschnitt der Abbildungen.

1. Vorderes Gitter
2. Griff
3. Kombitaste Luftstrom/Temperatur
4. Aufhängeöse
5. Reiseausführung
  - 5A. Gelenk des Griffs
  - 5B. Spannungswähler
  - 5C. Reiseetui
6. Styling-Düse
7. Technische Daten

Die Eigenschaften sind auf der Verpackung aufgeführt.  
Nur mit dem mitgelieferten Zubehör verwenden.

## VERWENDUNG DES ZUBEHÖRS

Dem Haartrockner liegen die oben beschriebenen Zubehörteile bei.

Für die Montage das gewünschte Zubehörteil auf die Kupplung an der Vorderseite (1) des Haartrockners drücken, bis es einrastet. Nach dem Gebrauch kann das Zubehör durch kräftiges Ziehen wieder entfernt werden.

### Styling-Düse (6)

Verwenden Sie die Styling-Düse, um den Luftstrom wie gewünscht auf die Haare zu richten.

**WICHTIG:** Verwenden Sie nur das Originalzubehör des Geräts.

## ANWENDUNG

Je nach Modell verfügt das Gerät über verschiedene Bedien- und Funktionstasten. Siehe Abbildung [A] im bebilderten Leitfaden der Gebrauchsanleitung.

### Gerät mit Kombitaste für Luftstrom/Temperatur (3)

Die Kombitaste Luftstrom/Temperatur (3) dient der kombinierten Einstellung vom Luftstrom und der Temperatur mit den folgenden Stufen:

0 = AUS

1 = Mittlerer Luftstrom und mittlere Temperatur

2 = Starker Luftstrom und hohe Temperatur

### Reiseausführung (5)

Die Geräte in der Reiseausführung verfügen über besondere Merkmale zum Gebrauch an diversen Orten und mit unterschiedlichen Stromversorgungsnetzen.



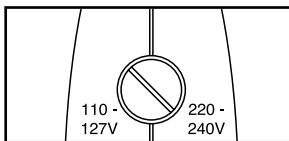
#### **ACHTUNG!**

**Der Gebrauch bei einer falsch eingestellten Spannung, die nicht mit der Netzspannung übereinstimmt, kann zu Überhitzung führen und den Haartrockner beschädigen.**

- Mithilfe des Gelenks (5A) kann der Griff des Haartrockners umgeklappt werden, so dass das Gerät beim Transport wenig Platz einnimmt.
- Mit dem Spannungswähler (5B) kann das Gerät mit

# DE

Stromversorgungsnetzen von 220 - 240 V oder einer Nennspannung von 110-127 V verwendet werden.



- Stellen Sie, beispielsweise mithilfe einer Münze, den Schlitz des Schalters auf die gewünschte Spannung.
- Für den Betrieb des Geräts in Ländern mit amerikanischer Steckdose muss ein Steckadapter verwendet werden (nicht inbegriffen). Führen Sie den Stecker in den Adapter und daraufhin den Adapter in die Steckdose ein. Achten Sie auf die korrekte Einstellung der Spannung.
- Das Etui (5C) ist praktisch, um darin den Haartrockner und dessen Zubehör beim Transport unterzubringen.

## AUFBEWAHRUNG

Bei Nichtverwendung des Haartrockners den Stecker aus der Steckdose ziehen und das Gerät an einem trockenen und vor Staub geschützten Ort aufbewahren.

**Das Netzkabel nicht um das Gerät, sondern nicht zu straff um sich selbst aufwickeln, ohne es zu biegen.**

## WARTUNG



**ACHTUNG! Das Gerät vor jeder Reinigung ausschalten und den Stecker aus der Steckdose ziehen!**

**Vergewissern Sie sich vor einem erneuten Gebrauch des Geräts, dass alle feucht gereinigten Teile einwandfrei trocken sind!**

## REINIGUNG

### Reinigung des Geräts und des Zubehörs

Das Gerät und das Zubehör (Diffusor, Düse), falls notwendig, mit einem feuchten Tuch reinigen. Keine Lösungs- oder andere aggressive Reinigungs- oder Scheuermittel verwenden, da anderenfalls die Oberfläche beschädigt werden könnte.

Regelmäßig die Ansaugöffnung des Geräts kontrollieren und den angesammelten Staub und Haare entfernen.

**Hinweis:** Je mehr Staub sich am Verwendungsort des Haartrockners befindet, desto häufiger muss der Filter gereinigt werden.



## ENTSORGUNG



Die Verpackung des Produktes besteht aus wiederverwendbaren Materialien. Sie sind in Konformität mit den Umweltschutzvorschriften zu entsorgen.



Im Sinne der EU-Norm 2002/96/EG muss das Altgerät am Ende seines Lebenszyklus vorschriftsgemäß entsorgt werden. Dies betrifft das Recycling von nützlichen Substanzen, die im Gerät enthalten sind, und ermöglicht eine Reduzierung der Umweltauswirkungen. Nähere Informationen bitte bei der örtlichen Abfallentsorgungsstelle oder bei dem Händler, bei dem das Gerät gekauft wurde, erfragen.

## GARANTIE UND SERVICE

Sie erhalten 2 Jahre Garantie ab Kaufdatum auf Material und Fabrikationsfehler des Produktes.

Die Garantie gilt nicht:

- im Falle von Schäden, die auf unsachgemäßer Bedienung beruhen,
- für Verschleißteile,
- für Mängel, die dem Kunden bereits bei Kauf bekannt waren,
- bei Eigenverschulden des Kunden.

Die gesetzlichen Gewährleistungen des Kunden bleiben durch die Garantie unberührt. Für Geltendmachung eines Garantiefalles innerhalb der Garantiezeit ist durch den Kunden der Nachweis des Kaufes zu führen.

Die Garantie ist innerhalb eines Zeitraumes von 2 Jahren ab Kaufdatum gegenüber der Beurer GmbH, Söflinger Straße 218, 89077 Ulm, Germany geltend zu machen. Der Kunde hat im Garantiefall das Recht zur Reparatur der Ware bei unserem eigenen oder bei von uns autorisierten Werkstätten. Weitergehende Rechte werden dem Kunden (aufgrund der Garantie) nicht eingeräumt.

Service:

Beurer GmbH • Söflinger Str. 218 • 89077 Ulm (Germany)

Tel. +49 (0) 731/39 89-144 • Fax: +49 (0) 731/39 89-255

www.beurer.de • Mail: kd@beurer.de

MI001139  
0413 (MM-YY)



Tenacta Group S.p.A. - Via Piemonte, 5/11  
24052 Azzano S.Paolo (BG) - Italy